

Documenta

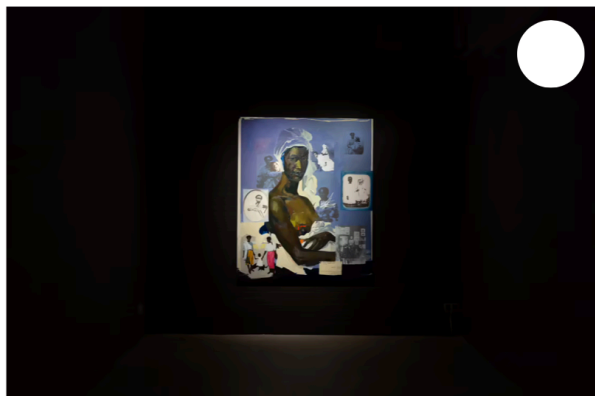
Experimentellt om kolonialismen

Sonsbeek har producerat en modig utställning, skriver Fredrik Svensk



Av: **Fredrik Svensk** 

PUBLICERAD: 28 JULI UPPDATERAD: 28 JULI



"Baktu, Anna, Nehanda" av Kudzanai-Violet Hwami och Belinda Zhawi
Foto: Victor Wennekes

Ni vet, där de allierades Operation market garden i september 1944 fatalt misslyckades med att slå ner nazismen.

Konstprojektet Sonsbeek är döpt efter den vackra parken strax utanför Arnheems centrum, som med sina slott och herresäten påminner om Holland som kolonial stormakt. Och snarare än krigets lidande, så är det ett mer utvidgat historiskt perspektiv som åkallas i årets upplaga av den "quadrenal", som fokuserar på offentlig konst.

I centrum för Sonsbeek 20→24, under konstnärlig ledning av **Bonaventure Soh Bejeng Ndikung**, står frågan om arbete och dess "soniska ekologier". Fokus på det soniska är kopplat till det bortträngda ljudet från utförda arbeten, men också från rytm och musik skapade under inflytande av specifika arbetsförhållanden.

På sätt och vis rör det sig om en arbetarkonstutställning, som uppmärksammar allt det arbete som möjliggjort den fria liberala människan, hennes system för politik, kunskap, konst och ägande. Detta understryks av att Sonsbeek öppnade samtidigt med Ketj Koti – firandet av slaveriets avskaffande i Surinam och de holländska Antillerna den 1 juli 1863.

Den koloniala problematiken i denna omfattande manifestation med över tvåhundra verk på tretton platser blir allra tydligast i två verk kring "Svarta Anna", en förslavad arbetare från Surinam, som kom till ett av slotten i sonsbeekparken uppfört av en familj som tjänat sin rikedom genom plantager.

Enda tecknet på hennes existens finns i kolonialfamiljens bokföring. "Baktu, Anna, Nehanda" är en sakral hyllning, där **Kudzanai-Violet Hwami** och **Belinda Zhawi** genom porträttmåleri och fotomontage ljudsatt av naturljud och vittnesmål från samtida pigors erfarenhet.

Familjen som "Svarta Anna" arbetade för äger fortfarande slottet.

På ängen bredvid har Farkhondeh Shahroudi uppfört en installation med röda blänkande flaggor broderade med poetiska citat hämtade från sin egen telepatiska kommunikation med Anna om hennes liv och arbete. Konsten ger helt enkelt Anna en ny röst i vår tid, samtidigt som hon blir möjlig att sörja.

olika platser ombeds stanna, klappa med två pinnar och bara lyssna.

Ett verk som manar till lyhördhet för både naturens som människans ömsesidiga ansträngningar och beroende.

Att uppmärksamma hur en plats kan vara bosatt i en annan blir särskilt intressant i 1400-talskyrkan Eusebius mitt i Arnhem.

I "Electric dub station (Orbital ignition)" lyckas **Antonio José Guzman** och **Iva Jankovic** i ett textil- och performance-assemblage på ett makalöst futuristiskt sätt tolka den transatlantiska koloniala historien genom färgen indigo.

I Eusebius har också **Ibrahim Mahama** uppfört "Parliament of ghosts", en installation som med stolar från en tågstation, gamla dokument och byggnadsmaterial gestaltar Ghanas brutala väg till självständighet från den brittiska kolonialmakten.

"Electric dub station (Orbital ignition)" och "Parliament of ghosts" är två utmärkta exempel på en kulturellt avkoloniserande konst efter de koloniala imperiernas fall.

Att utmana en kristet präglad kosmologi med hjälp av spöken och ljud är något som återkommer i många delar av samtidskonsten just nu. De pågående biennialerna "The ghost ship and the sea change" och "Deep listening for longing" i Göteborg respektive Borås tillhör möjliggjort den Iberia och koloniala människan och hennes kategoriseringssystem, ändå alltid att reproduceras.

Curatorernas förmåga att hantera detta dilemma framstår ofta som avkoloniseringens akilleshäla. Här krävs ett mod att experimentera som faktiskt finns i Sonsbeek!

Effekten av att peka ut "arbetets soniska ekologier" blir att olika tiders slavarbete, hemarbete, vårdarbete, sexarbete, industriarbete, gigarbete och spökarbete kopplas samman och skär genom varandra, utan att ge något av dem en privilegierad plats som historiens sanna subjekt. Att ersätta traditionella verktexter med olika och parallella "frekvenser" markerade i färger vid varje utställningsplats blir också ett sätt att undvika känslan av curatorn som stridbar fackföreningsledare eller ny härskare - à la **Carl von Linné** - av konstens variationer och nomenklatur. För mig framstår detta som ett utopiskt försök att undvika gapet mellan betraktarens upplevelse och konstens mening som curatorer så ofta både förutsätter och i pedagogisk välvilja ockuperar för att styra upp.

Dessa lekfulla konventionsbrott skapar faktiskt en vänskaplig social miljö som känns igen från mindre självorganiserade initiativ där publik och konstnärer går in i varandra.

I dagens allt mer reaktionära kulturklimat där allt måste säkerställas på förhand visar Sonsbeek 20 → 24 att det faktiskt finns hopp för ett annat Europa.

PUBLICERAD: 28 JULI 2021 KL. 04.30 

AFTONBLADET / KULTUR / KONST / DOCUMENTA

[Documenta](#)

[Kolonialism](#)

[Sonsbeek](#)